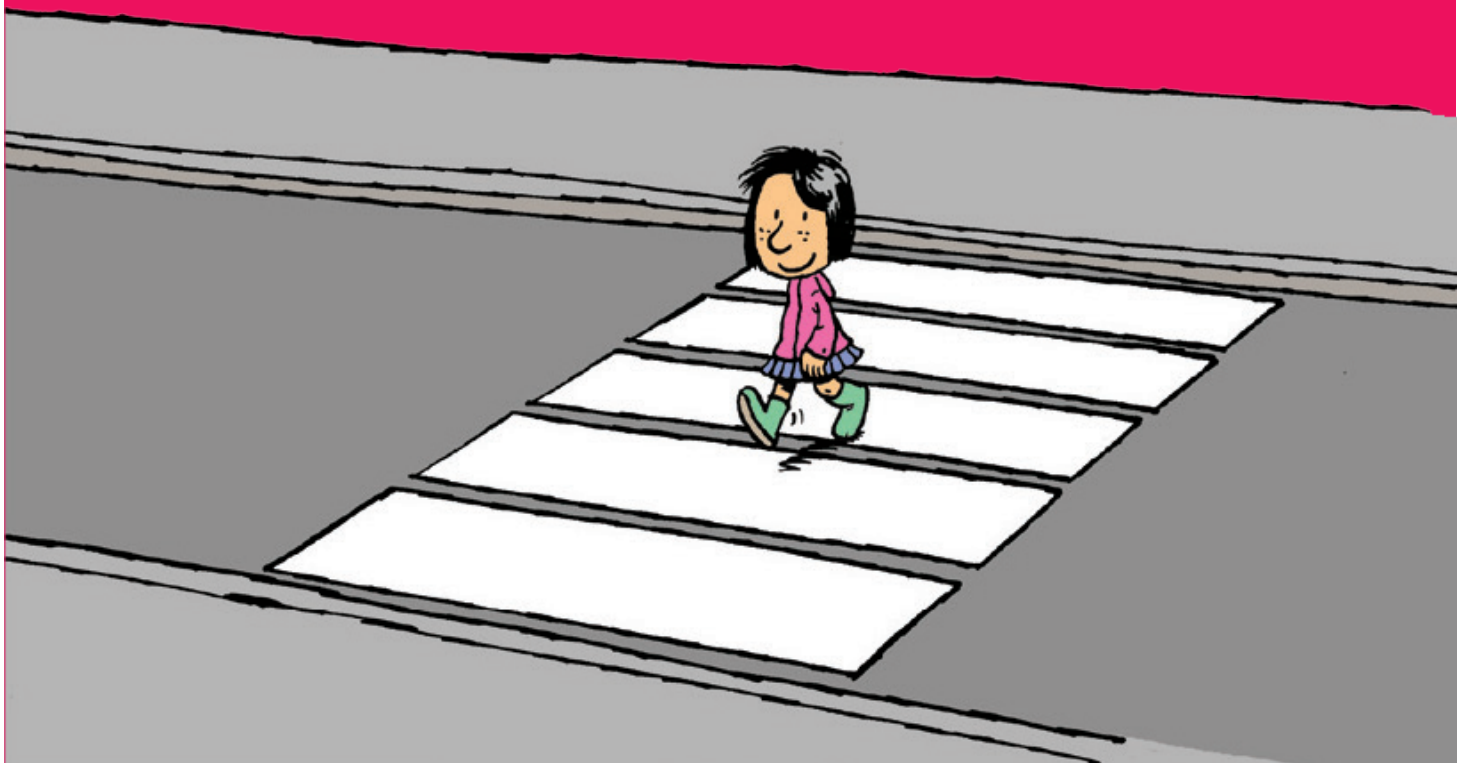


DOSSIER ENSEIGNANT

CYCLE 3

ENFANT PIÉTON



Introduction à la séquence

Au cycle 2, l'enfant piéton effectue la plupart de ses déplacements accompagné. Au cycle 3, l'enfant de 8 à 11 ans connaît l'environnement de son quartier ou de son village, mais il doit apprendre à se déplacer seul, ou avec d'autres enfants, y compris dans un environnement qui ne lui est pas familier. Il est important, à ce titre, de lui donner des outils qui lui permettent de s'adapter aux environnements moins connus et de savoir réagir face à une situation potentiellement dangereuse, afin d'adapter son comportement.

Pour cela, il va devoir aller plus loin dans la connaissance du Code de la route et de la signalisation. Les dangers auxquels les piétons sont confrontés se situant essentiellement au cours des traversées, on abordera dans cette séquence des situations de traversée plus variées et complexes que celles qui auront pu être vues au cycle 2.

On sensibilisera également l'élève à l'usage des appareils connectés lorsqu'il est piéton, et aux dangers que cela peut représenter pour lui et pour les autres usagers.

Les compétences à acquérir

Les activités proposées dans cette séquence ont pour objectif de permettre à l'élève de cycle 3 de :

- savoir comment se déplacer seul ;
- savoir identifier les risques et les dangers en fonction de son environnement ;
- savoir traverser dans différentes situations ;
- savoir se déplacer sur un trottoir.

Les liens avec les programmes

Français (séances 1 à 6)

- Lire et comprendre des textes et des documents
- Recourir à l'écriture pour réfléchir et pour apprendre
- Écrire un texte, d'une à deux pages, adapté à son destinataire

Enseignement moral et civique (séances 1 à 6)

- Assurer sa sécurité et celle d'autrui dans des situations variées
- Comprendre la nécessité de l'obéissance aux règles et à la loi dans une société démocratique



À retenir :

Pour être en sécurité, l'enfant piéton de cycle 3 doit :

- connaître les règles du Code de la route pour les piétons ;
- connaître la signification des panneaux de signalisation ;
- savoir se déplacer et traverser, seul ou accompagné, dans différentes configurations, en veillant également à être vu (avoir un cartable à bandes réfléchissantes, porter des vêtements clairs la nuit) ;
- savoir identifier les dangers possibles (sorties de garages, de parkings, etc.), et être attentif aux obstacles éventuels présents sur le trottoir (containers, poubelles, véhicules deux-roues ou trottinettes qui seraient stationnés, etc.), ainsi qu'aux autres usagers du trottoir ;
- savoir identifier les indices visuels ou auditifs et comprendre que l'attention doit être focalisée sur les déplacements (dangers des distractions du téléphone, de la musique, des appareils connectés, etc.) ;
- savoir traverser une rue avec ou sans feu, sur un passage piéton, mais également appréhender les situations de traversée plus complexes, sur un carrefour ou un giratoire par exemple.

En revanche, il est risqué, voire interdit :

- de jouer sur les espaces de circulation ; sur la route, sur un parking ;
- de se mettre à courir en vue d'un danger ou en traversant ;
- de traverser en dehors d'un passage piéton lorsqu'il y en a un à moins de 50 m ;
- de traverser un carrefour en une seule fois sans s'arrêter.

Organisation de la séquence Piéton au cycle 3





SÉANCES	COMPÉTENCES	TITRE DE LA SÉANCE	HISTOIRES	ACTIVITÉ PRINCIPALE	FICHES MATÉRIEL	FICHES ÉLÈVE
1	<ul style="list-style-type: none"> Connaître les panneaux de signalisation 	Les panneaux de signalisation		Construire et identifier les panneaux de signalisation	1-2-3	1
2	<ul style="list-style-type: none"> Savoir se déplacer seul à pied Savoir organiser son déplacement 	Anticiper les dangers	H1. Un bus peut en cacher un autre	Production d'écrits	4	2
3	<ul style="list-style-type: none"> Savoir identifier les risques et les dangers en fonction de l'environnement 	La traversée au rond-point	H2. Le giratoire fait tourner la tête	Production d'écrits	5	3
4	<ul style="list-style-type: none"> Savoir organiser son trajet 	La traversée d'un carrefour		Production d'écrits	6	4
5	<ul style="list-style-type: none"> Savoir traverser dans différentes situations 	La traversée avec et sans passage piéton	H3. Le chemin le plus court	Production d'écrits		5
6	<ul style="list-style-type: none"> Savoir identifier les risques et les dangers 	Comprendre les dangers liés à l'usage du téléphone	H4. Emma et son téléphone	Production d'écrits		

Séance 1 : Les panneaux de signalisation

Déroulement

Temps 1

- Distribuer aux élèves la **fiche matériel 1** sur laquelle figurent des carrés, des triangles et des cercles.
- Demander aux élèves de dessiner des panneaux de signalisation routière qu'ils connaîtraient à partir de ces figures.
- Laisser les élèves dessiner puis afficher leurs productions au cours d'une mise en commun. L'objectif est de dégager la signification qui pourrait être liée à la forme (danger, interdiction, obligation et indication).
- Si besoin, permettre des recherches sur ordinateur, sur tablette, dans le coin bibliothèque ou dans le dictionnaire en fonction des possibilités de la classe et des choix pédagogiques.
- Rappel pour l'enseignant :

Forme	Couleur	Annoncé à	Signifie
	Rouge et blanc	50 m en agglomération, 150 m en dehors	Danger
	Rouge et blanc	À l'endroit	Ordre, interdiction ou prescription
	Bleu foncé et blanc	À l'endroit	Obligation
	Bleu foncé et blanc	À l'endroit ou avant en fonction des besoins	Indication

Temps 2

- Installer les élèves par deux, distribuer la **fiche matériel 2**. Les élèves devront indiquer à côté de chaque panneau s'il s'agit d'une interdiction/d'un danger/d'une obligation/d'une indication et écrire la signification de ce panneau.

Adaptation : Pour les élèves en difficulté, il est possible de distribuer les étiquettes préalablement découpées de la **fiche matériel 3**.

Temps 3

- Procéder à une correction collective, d'abord par groupes de 4, puis avec le groupe classe. Les élèves pourront ainsi échanger et vérifier en cas de litige sur tablette ou dictionnaire.
- À l'issue de cette séance, proposer la **fiche élève 1**.

Découvrir la fiche

Exercice 1

- Cet exercice reprend simplement ce qui a été vu en séance, il permet de consolider les connaissances.

Corrigé :

a. Obligation ; b. Interdiction ; c. Danger ; d. Indication

Exercice 2

- Les élèves doivent dessiner les panneaux. Aider les élèves en difficulté en donnant un indice sur la forme.

Corrigé :



Exercice 3

- Quelques panneaux sont à décrypter et n'ont pas été vus durant la séance, mais plusieurs indices doivent permettre aux élèves de trouver le sens de chacun.

Corrigé :

a. Chemin obligatoire pour piétons.



- Le premier panneau indique l'obligation de tourner à droite.
- Le troisième panneau signale la fin du chemin obligatoire.

b. Accès interdit aux piétons.



- Le premier panneau signale la fin du chemin obligatoire.
- Le troisième panneau signale l'entrée dans une aire piétonne. Ces zones sont interdites aux véhicules à moteurs (sauf livraison ou autorisations spéciales) et en principe autorisées aux cyclistes.

c. Passage pour piétons.



- Le premier panneau signale la présence de toilettes.
- Le deuxième panneau signale la présence d'enfants (école, centre de loisirs ou de vacances).

d. Voie réservée à la circulation des piétons et des véhicules non motorisés.



- Le deuxième panneau signale l'entrée dans une zone de rencontre où circulent dans le même espace piétons, cyclistes et véhicules à moteurs.
- Le troisième panneau signale une piste cyclable obligatoire. Lors d'une sortie ou d'un déplacement dans le quartier, faire remarquer aux élèves les emplacements des panneaux étudiés à propos des piétons.

Exercice 4 :

Présenter aux élèves la zone de rencontre, son panneau, les obligations des différents usagers :

- circulation des piétons possible sur la chaussée à condition de ne pas gêner la circulation automobile ;
- circulation des véhicules (cycles et véhicules à moteur) sous les 20 km/heure.

Il faut néanmoins rester vigilant et prudent en particulier parce que les vélos peuvent souvent circuler dans les deux sens.

Rappeler aux élèves qu'un piéton marche à une vitesse de 3 à 6 km/heure et que les véhicules peuvent aller plus vite puisqu'ils sont autorisés à aller jusqu'à 20 km/h : il convient d'y être attentif et le piéton n'est donc pas dans une situation de sécurité absolue.

Corrigé :

- a. Dans une zone de rencontre, les piétons peuvent marcher sur la chaussée.

(Dans une zone de rencontre, les piétons sont prioritaires sur les véhicules mais ne doivent pas gêner leur circulation. Si le piéton peut circuler en étant prioritaire sur les véhicules sur toute la largeur de la rue, il ne doit pas pour autant en profiter pour gêner délibérément la circulation des véhicules. Au besoin, il s'écarte pour les laisser passer. Il doit donc rester attentif et vigilant. C'est un esprit de tolérance mutuelle qui régit cet espace)

- b. ~~Dans une zone de rencontre, les piétons doivent s'écarter pour laisser passer les véhicules.~~

(Mais il peut être prudent de le faire si certains véhicules ne respectent pas la signalisation.)

- c. ~~Dans une zone de rencontre, seuls les vélos peuvent rouler à plus de 20 kilomètres/heure.~~
(Aucun véhicule ne doit dépasser cette vitesse.)
- d. Dans une zone de rencontre, les piétons sont totalement en sécurité.
(Mais il faut quand même éviter de gêner la circulation des véhicules.)
- e. ~~Dans une zone de rencontre, les véhicules à moteurs sont interdits.~~
(Ils sont autorisés, mais doivent respecter la limitation de vitesse et laisser la priorité aux piétons.)
- f. Dans une zone de rencontre, tous les véhicules doivent circuler à une vitesse maximum de 20 km/heure.
- g. Le panneau barré de rouge, signifie la fin de la zone de rencontre.

Exercice 5

- Il s'agit d'un exercice de lecture de phrases, préférer une validation collective des propositions.

Corrigé :

a. doit ; b. peut ; c. doit ; d. peut ; e. doit.

Exercice 6

- Cet exercice peut être fait collectivement car les notions n'auront pas été vues lors de la séance.

Corrigé :

Phrases exactes : 1, 2, 6.

Adaptation :

- La fiche est assez longue, elle pourra être faite en plusieurs fois ou allégée pour les élèves en difficulté (moins de panneaux, moins de phrases par exercice).

Séance 2 : Anticiper les dangers

Déroulement

- Regarder l'**animation de l'histoire 1** (Un bus peut en cacher un autre).
- Questionner les élèves : *Que se passe-t-il ? Quel risque Raphaël prend-il en descendant du bus ? Que fait sa maman ? Pourquoi est-ce important ?*
- Recueillir la parole des élèves et noter sur une affiche les phrases clés qui seront énoncées.
- Proposer aux élèves de se mettre par deux et de travailler sur cette histoire à partir d'une des thématiques suivantes :
 - Pourquoi la maman de Raphaël vient-elle le chercher à la descente du bus, pourquoi est-ce important ? Quel est son rôle ?
 - Quelles sont les règles du Code de la route énoncées dans cette histoire ?
 - Pourquoi faut-il respecter les règles dans la vie de tous les jours, à quoi servent-elles ?
- S'assurer que les trois thèmes sont choisis par les élèves.
- Distribuer la **fiche matériel 4** pour synthétiser les écrits. À partir de ces productions, ils pourront éventuellement fabriquer, si l'environnement numérique de la classe le permet, un livret à l'aide d'un logiciel en ligne. L'enseignant peut également choisir de réunir les productions des élèves dans un cahier ou un lutin.

Adaptation : Veiller à ce que les élèves en difficulté avec l'écrit soient en binôme avec un élève plus à l'aise, afin que tous les binômes puissent produire quelque chose.

- Conclure la séance en rappelant les deux règles apprises :
 - On doit faire attention à être bien vu avant de traverser en descendant d'un bus.
 - S'il y a un passage piéton à moins de 50 m, il est obligatoire de l'emprunter.
- Distribuer la **fiche élève 2**.

Découvrir la fiche

Exercice 1

- C'est un exercice de lecture (vrai ou faux), on veillera à réduire le nombre de phrases pour les élèves qui n'ont pas encore une lecture fluide – l'adulte pourra également lire les phrases pour les élèves en grande difficulté.

Corrigé :

a. vrai ; b. faux ; c. vrai ; d. vrai ; e. faux ; f. vrai ; g. vrai.

Exercice 2

- Mettre les élèves seuls ou par deux pour cet exercice, selon les besoins.

Corrigé :

- a. Le conducteur du véhicule ne t'a peut-être pas vu. Il est difficile de bien voir la circulation dans ces conditions. Attends que le véhicule soit garé !
- b. Tu t'engages imprudemment sur la chaussée. Le cycliste ne regarde pas devant lui. Il ne t'a pas vu et ne va pas s'arrêter. Si tu n'es pas sûr que les véhicules s'arrêtent, laisse-les passer.
- c. Attention au cyclomoteur qui double. Son conducteur va te voir au dernier moment. Continue à surveiller la circulation en traversant.

Bien détailler aux élèves pourquoi il y a danger dans chaque situation.

Bien que le piéton qui s'engage sur la chaussée soit toujours prioritaire, il doit toujours anticiper les comportements des autres usagers, car il est plus fragile.

La vue est importante pour repérer les véhicules, les clignotants, les feux de recul, mais l'ouïe doit aussi être mobilisée (bruits de moteur) lorsqu'on se déplace et surtout lorsqu'on s'apprête à traverser.

Après ces activités, il peut être envisagé d'emmener les élèves autour de l'école et repérer les dangers qui peuvent se présenter du fait de la configuration du quartier. À cette occasion, il conviendra d'observer également les comportements des différents usagers (piétons et conducteurs).

Séance 3 : La traversée au rond-point

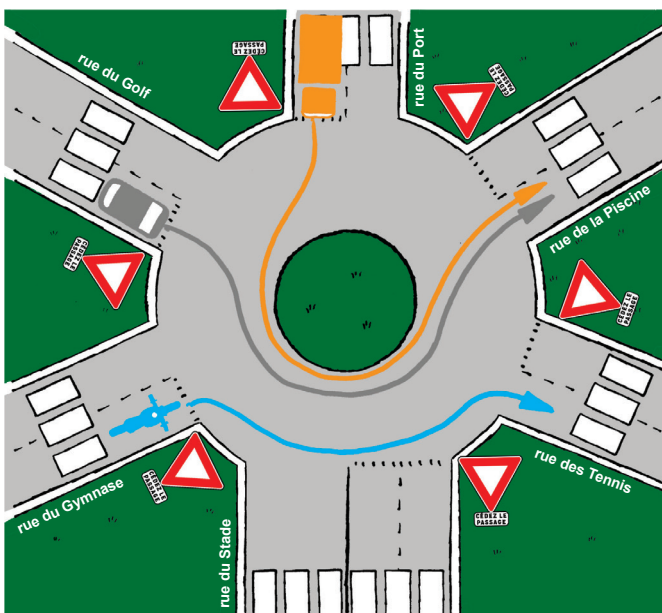
Déroulement

- Regarder l'**animation de l'histoire 2** (Le giratoire fait tourner la tête).
- Questionner les élèves : *Que se passe-t-il ? Quel risque Raphaël prend-il en voulant écourter son trajet ? Que fait sa maman, pourquoi est-ce important ?*
- Recueillir les réponses des élèves et noter sur une affiche les phrases clefs qui seront énoncées. S'il y a un giratoire à proximité de l'école, il pourra être évoqué et on pourra s'y rendre avec les élèves avant ou après la séance.
- Proposer aux élèves, par groupes de 3, d'écrire un « *mode d'emploi* » expliquant comment traverser un sens giratoire ou un rond-point, qui pourra être publié dans le journal de la classe ou de l'école, ou encore sur le blog de l'école. Cela prendra encore plus de sens si l'on part du giratoire proche de l'école (dans ce cas, s'y rendre avant ce temps d'écriture).
- Projeter le plan de la **fiche matériel 5** ou un plan du giratoire du quartier.
- Faire une lecture des propositions des élèves, que l'on reprendra pour une éventuelle correction après la **fiche élève 3**.
- Les écrits pourront être tapuscrits (sur l'ordinateur) ou manuscrits – pour le blog, les documents pourront être scannés.
- Proposer la **fiche élève 3**.

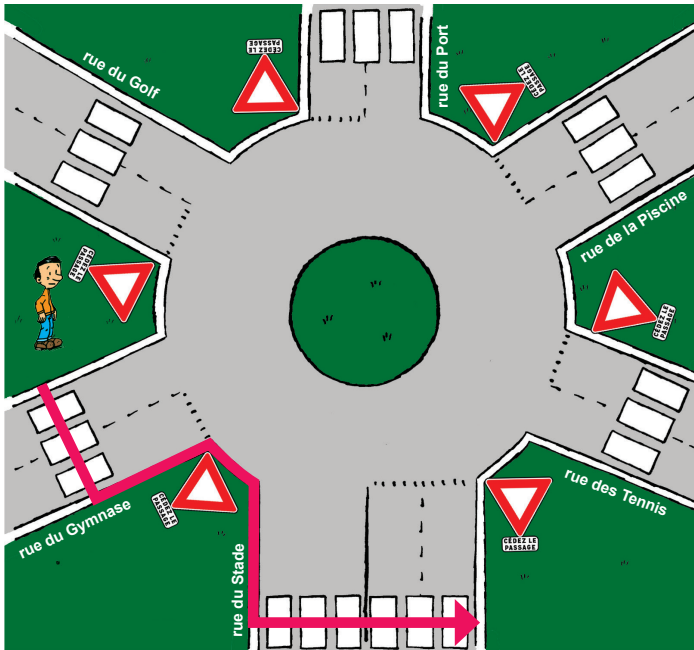
Découvrir la fiche

- Exercices 1 à 6 : Il s'agit d'une reprise de ce qui a été vu pendant la séance afin d'en renforcer la compréhension et la mémorisation.

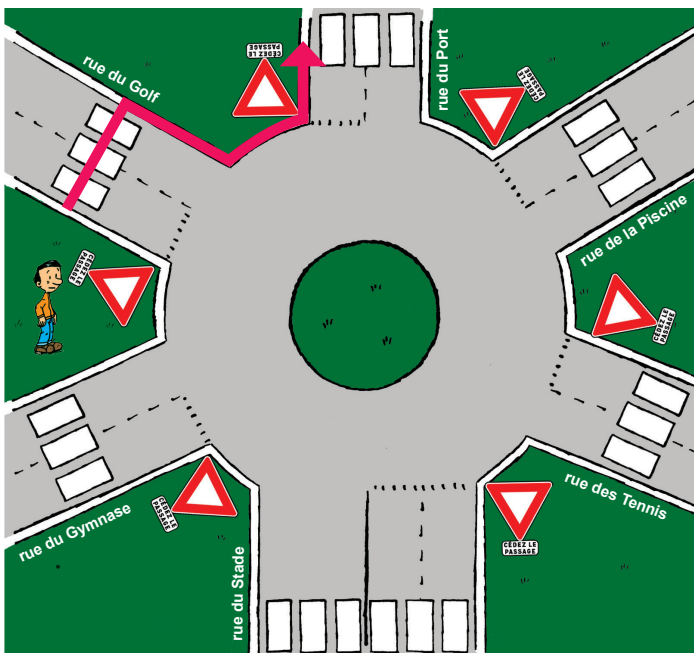
Corrigé exercice 1



Corrigé exercice 2



Corrigé exercice 3



Corrigé exercice 4

- a. Pour aller de A à D, tu dois traverser la rue du golf.
(Tu dois traverser la rue du port et la rue de la piscine.)
- b. Pour aller de D à A, tu dois traverser deux rues.
(Tu dois traverser la rue de la piscine.)
- c. Pour aller de C à A, tu dois traverser la rue du stade.
(Tu dois traverser la rue du gymnase et la rue du golf.)

- d. Pour aller de B à D, tu n'as qu'une rue à traverser.

(C'est la rue de la piscine.)

- e. ~~Pour aller de A à B, tu dois traverser la rue du golf, celle du gymnase, celle du stade et celle des tennis.~~

(Tu n'as qu'une rue à traverser, celle du port.)

- f. ~~Pour aller de C à B, tu peux traverser par le milieu X du rond-point.~~

(On ne traverse jamais la voie circulaire qui fait le tour du rond-point on traverse les rues qui débouchent sur le rond-point une par une, dans un sens ou dans l'autre.)

Corrigé exercice 5

Avant de réaliser l'exercice, rappeler le sens de ces 2 adjectifs (prudent et dangereux) qui ont été utilisés à plusieurs reprises au cours des exercices précédents.

- a. Il est **dangereux** de traverser sans regarder si les véhicules s'arrêtent bien lorsque le feu tricolore est rouge pour eux.
- b. Il est **prudent** de traverser dans les passages pour piétons.
- c. Il est **prudent** de regarder le clignotant des voitures pour savoir si elles tournent ou non.
- d. Il est **dangereux** de traverser en courant.

Corrigé exercice 6

- a. Dans un carrefour à sens giratoire, il est interdit de traverser par le milieu mais il est obligatoire de faire le tour.
- b. Dans un carrefour en croix, il est interdit de traverser en diagonale. Il est obligatoire de traverser les rues une par une.
- c. Je ne dois pas traverser à un carrefour si le pictogramme pour les piétons n'est pas vert.
- d. Je ne dois pas traverser un carrefour giratoire par le milieu.
- e. Pour traverser, je dois toujours attendre que les véhicules soient arrêtés pour m'engager sur la chaussée.
- f. Pour traverser un carrefour giratoire, je dois regarder les voitures qui entrent sur l'anneau et je dois surveiller les voitures qui sortent de l'anneau.
- g. Dans un carrefour avec des feux tricolores, on a le droit de traverser lorsque le pictogramme pour les piétons est vert.
- h. Dans un carrefour à sens giratoire, on a le droit de traverser les rues dans le sens qu'on veut.

Adaptation

Veiller à alléger le nombre de phrases par exercice pour les élèves en difficulté avec l'écrit. Pour les exercices 1 à 3, aider les élèves avec des difficultés de repérage dans l'espace en ajoutant des repères (droite-gauche...) avec des gommettes de couleur.

Séance 4 : La traversée d'un carrefour

Cette séance s'inscrit dans la continuité de la séance précédente, qui consiste à entraîner les élèves de cycle 3 à prendre des repères et respecter la signalisation pour organiser leur traversée.

Déroulement

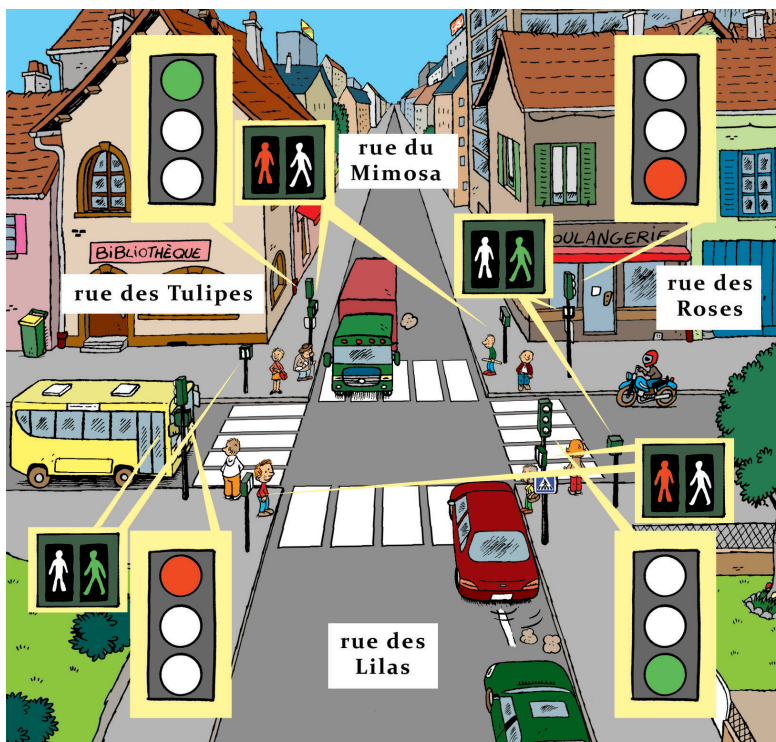
- Projeter la **fiche matériel 6** : faire décrire la scène par les élèves afin de s'assurer qu'ils ont bien repéré les véhicules en mouvement et les véhicules arrêtés. Si le véhicule roule : *dans quelle direction se déplace-t-il ?*
- Comme au cours de la séance précédente, on proposera aux élèves, par groupes de 3 élèves, d'écrire un « *mode d'emploi* » pour qu'il soit publié dans le journal ou le blog de la classe ou de l'école.
- Faire une lecture des propositions, qui seront corrigées après avoir réalisé la **fiche élève 4**.

Découvrir la fiche :

Exercice 1

- Avant de mettre les élèves au travail, veiller à faire rappeler qu'il est interdit de traverser tant que le pictogramme n'est pas vert pour les piétons, et qu'il faut toujours vérifier que les véhicules s'arrêtent bien au feu rouge avant de traverser.

Corrigé :



- Avant l'exercice, faire décrire la scène par les élèves afin de s'assurer qu'ils ont tous bien repéré les véhicules arrêtés et les véhicules en mouvement.
- Faire préciser à chaque fois où se trouve le véhicule, à côté ou entre quels bâtiments il s'est arrêté. Si le véhicule roule, faire préciser dans quelle direction, vers quelle rue il se déplace.
- Après l'exercice, corriger collectivement et revenir sur les erreurs éventuelles en les expliquant.
- Rappeler aux élèves qu'il est interdit de traverser tant que le pictogramme n'est pas vert pour les piétons et qu'il convient toujours de vérifier si les véhicules s'arrêtent bien lorsque le feu tricolore est rouge pour eux. Insister sur le fait qu'il convient d'être prudent en toute circonstance.

Exercice 2

- Procéder à une explicitation de l'image avant de mettre les élèves au travail.

Corrigé :

b, d.

- Au moment de la correction bien expliquer, ou faire expliquer par les élèves, la raison pour laquelle chaque phrase est exacte ou fautive. Préciser que le piéton doit faire preuve de prudence car il est beaucoup plus vulnérable qu'un véhicule.
- Attirer l'attention sur le clignotant du bus qui indique qu'il va tourner : il doit s'arrêter pour laisser passer les piétons, mais il faut néanmoins être prudent.
- Il convient de bien insister auprès des enfants sur un élément à prendre en compte lors de la traversée de carrefour muni de feux ou non : une voiture qui bénéficie du feu vert, d'une flèche orange ou qui démarre à un STOP et venant d'une voie adjacente, peut survenir alors que le piéton est régulièrement engagé. Le passage pour piétons est loin d'être une sécurité absolue. Il doit donc faire une lecture attentive de son environnement, décoder les manoeuvres et les signaux envoyés par les véhicules comme les clignotants, avant de s'engager et progresser dans sa traversée.

Exercice 3

- Veiller à alléger le nombre de phrases par exercice pour les élèves en difficulté. Les phrases pourront également être lues avec l'adulte.

Corrigé :

a. Jérémy a vu Antoine de l'autre côté du carrefour et il traverse le carrefour en diagonale pour le rejoindre.



b. Laura a oublié son cahier à l'école, elle repart le chercher et traverse le carrefour sur le passage pour piétons en courant.



c. Des véhicules sont immobilisés dans le carrefour par un embouteillage, Esteban en profite pour se faufiler entre les véhicules alors que le pictogramme pour les piétons au rouge.



d. Léa s'apprête à traverser au carrefour, le pictogramme piéton passe au rouge mais elle pense qu'elle a le temps de traverser.



e. Camille attend de traverser dans un carrefour que le pictogramme passe au vert alors qu'elle ne voit aucun véhicule arriver.



- Commenter chaque phrase pour débattre de ce qui est à éviter (attitudes 1 à 4) car dangereux. Insister sur l'attitude prudente de Camille : la règle concernant les feux doit être appliquée sans exception.

Séance 5 : La traversée avec et sans passage piéton

Déroulement

- Regarder l'**animation de l'histoire 3** (Le chemin le plus court)
- Questionner les élèves : *Que se passe-t-il ? Quel risque Raphaël prend-il en voulant écourter son trajet ? Que fait sa maman, pourquoi est-ce important ?*
- Recueillir les réponses des élèves et noter sur une affiche les phrases clefs qui seront énoncées.
- Demander également aux élèves s'ils se souviennent de ce qu'ils ont vu au cycle 2 : *comment traverser sur un passage piéton ?* On attend : *traverser tout droit, ne pas jouer sur un passage piéton...*
- Poursuivre le travail pour l'affichage ou le journal de l'école et demander aux élèves d'écrire un troisième mode d'emploi. Suivre la même organisation que dans les séances 3 et 4.
- Proposer la **fiche élève 5**.

Découvrir la fiche :

Adaptation : Afin de varier les propositions pédagogiques et de créer des interactions entre les élèves, il est suggéré de proposer cette fiche dans le cadre d'un travail de groupe.

Exercice 1

- Cet exercice doit permettre aux élèves de bien intégrer les règles théoriques de traversée d'une chaussée. Faire justifier les réponses au moment de la correction.

Corrigé :

1. b ; 2. c ; 3. b ; 4. a ; 5. a.

Exercice 2

- Faire décrire chaque scène et demander aux élèves de justifier leur choix.

Corrigé :

Seules les scènes c et f sont correctes.

Exercice 3

- Ces exercices doivent entraîner les élèves à avoir de bons réflexes lorsqu'il s'agit de traverser une route ou une rue. Ils permettent d'attirer l'attention des élèves sur le choix de sites de traversée dégagés (voir et être vu).

Corrigé :

Ces exercices doivent entraîner les élèves à avoir les bons réflexes lorsqu'il s'agit de traverser une rue ou une route. Au-delà-de la procédure, ils permettent d'attirer l'attention des élèves sur le choix de sites de traversée dégagés (voir et être vu), les distances d'arrêt des véhicules et sur la nécessité d'une compréhension mutuelle entre le piéton et le conducteur. Ils doivent apprendre à capter le regard des conducteurs.

- a.
- 1. Je regarde s'il n'y a pas de passage pour piétons à moins de 50 mètres.
 - 2. Je m'éloigne de deux voitures en stationnement pour mieux voir et être mieux vu.
 - 3. Je m'approche au bord du trottoir.
 - 4. Je regarde à gauche.
 - 5. Je regarde à droite.
 - 6. Je regarde encore à gauche.
 - 7. Je traverse la chaussée perpendiculairement.
- b. Faire repérer en quoi la deuxième situation est différente de la première.
- 1. Je regarde s'il n'y a pas de passage pour piétons à moins de 50 mètres.
 - 2. Je m'approche au bord du trottoir.
 - 3. Je regarde à gauche.
 - 4. Je regarde à droite.
 - 5. Je regarde encore à gauche.
 - 6. Je vois un véhicule au loin.
 - 7. Je pose un pied sur la chaussée pour montrer que je vais traverser.
 - 8. Je m'assure que le véhicule ralentit.
 - 9. Je vois que le véhicule s'arrête.
 - 10. Je traverse la chaussée perpendiculairement.

Exercice 4

- Cet exercice peut se faire collectivement, à l'oral.

Corrigé :

- Il fait nuit.
- Il pleut.
- Il est midi.
- La nuit commence à tomber.
- Il y a du brouillard.
- Il y a des nuages.
- Il neige et fait très froid.
- Il y a beaucoup de circulation.
- Il y a beaucoup de véhicules en stationnement

- Corriger l'exercice en précisant les dangers que font courir au piéton les conditions particulières. Il voit moins bien les véhicules et est moins bien vu à la tombée de la nuit, la nuit, par temps de brouillard, de pluie, de neige ; les véhicules s'arrêtent plus difficilement : par temps de pluie ou de neige.
- Rappeler aux enfants que du fait de leur petite taille ils sont moins bien vus par les conducteurs de véhicules, surtout lorsqu'il y a des véhicules en stationnement.
- La circulation importante est également un facteur de danger et le piéton doit se montrer patient pour attendre le moment le plus favorable pour traverser ou l'arrêt de véhicules : il doit toujours vérifier que les véhicules venant de droite et de gauche s'arrêtent bien pour le laisser passer et ne doit s'engager que lorsque les véhicules venant des deux côtés sont à l'arrêt.

Exercice 5

- Faire décrire les scènes l'une après l'autre et faire lire les légendes écrites par les élèves.

Séance 6 : Comprendre les dangers liés à l'usage du téléphone

Cette séance pourra être proposée en activité décrochée, après les séances sur la traversée – quelques élèves de cycle 3 possèdent un téléphone portable, mais il est vraisemblable que tous les élèves en aient au collège., il est donc intéressant de les sensibiliser à son usage dans le cadre des déplacements.

On proposera un travail similaire à celui de la séance 2 (réalisation de livrets ou d'un lutin avec les productions des élèves), les élèves travailleront par deux et auront à choisir un des thèmes suivants :

- Utiliser son téléphone dans la rue peut-il être dangereux ? Qu'en penses-tu ?
- L'utilisation d'un casque est-elle conseillée quand on marche dans la rue ? Pourquoi ?
- Quels autres dangers peuvent survenir sans qu'Emma ne puisse s'en rendre compte ? Connais-tu d'autres facteurs de distraction ?

Déroulement

- Regarder l'**animation de l'histoire 4** (Emma et son téléphone).
- Amorcer la discussion sur ce qu'ils viennent de voir : *Que se passe-t-il dans cette histoire ? Que fait l'adulte ? Quel est son rôle ? À votre avis, pourquoi ?*

Adaptation : On veillera à ce que les élèves en difficulté avec l'écrit puissent être aidés par un adulte (enseignant ou AESH) – ou être en binôme avec un élève plus à l'aise avec l'écrit.

Pour aller plus loin

- Écouter le **podcast piéton cycle 3**.
- Laisser les planches des histoires à disposition des élèves dans un lutin.
- Réaliser un jeu de memory des panneaux de signalisation.